

## WinAlldat Net IVDK 2.0 - Installation und Konfiguration – 2020-R17

**Ausführliche IVDK Kontaktdaten und Links unter** <https://info.ivdk.org>  
**WinAlldat Net Setup und Update - Basis URL:** <http://winalldatnet.ivdk.org>

IT Support: Ronald Arnold - rarnold@gwdg.de  
Tel.: +49 551 201 97 780 oder +49 551 505 39 623 (Fernwartung)  
Christian Meyer - projekte@christian-meyer-software.de  
Tel.: +49 551 508 38 11  
Fernwartung Teamviewer: [https://winalldatnet.ivdk.org/TeamViewerQS\\_de.exe](https://winalldatnet.ivdk.org/TeamViewerQS_de.exe)  
Alternativ: VPN/RDP Verbindungen o.äe. nach Absprache

### WinAlldat Net Update Programm (Standard)

Mit dem IVDK Programm "**ivdkupdatenet.exe**" wird das Wartungsupdate eingefahren und vorhandene WinAlldat Net Programmdateien auf den KAS (Klinische Arbeitsplatz Systeme) werden aktualisiert.

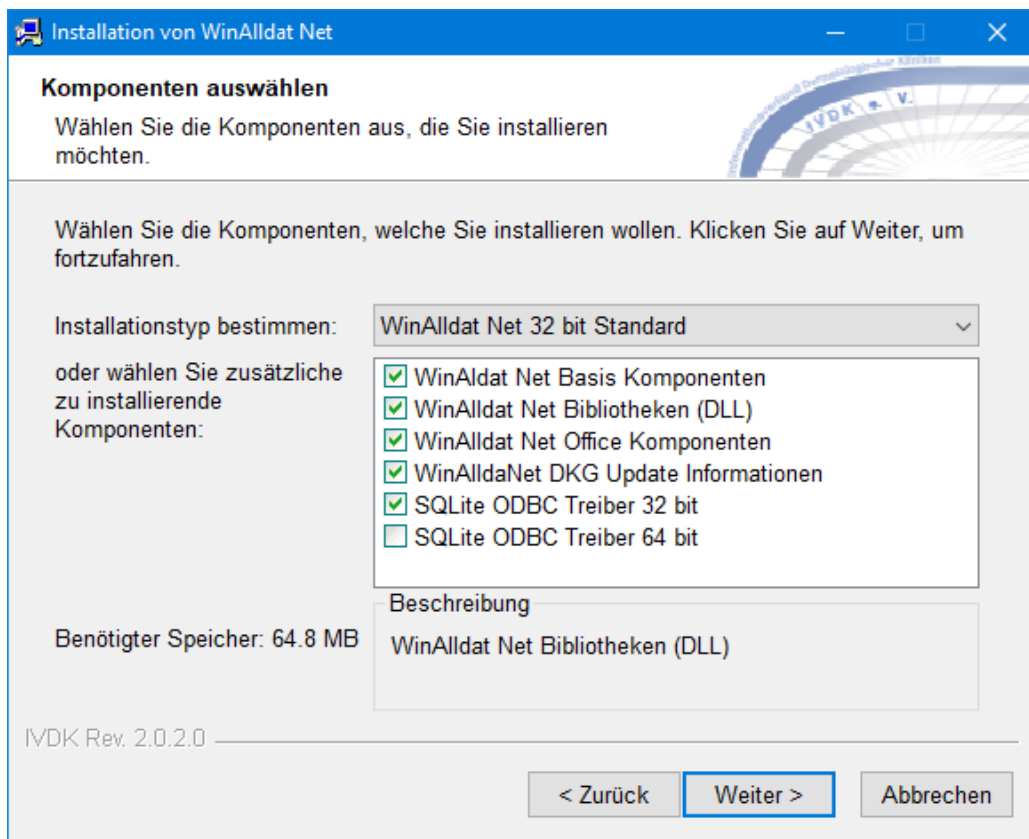
- <https://winalldatnet.ivdk.org/ivdkupdatenet.exe> - Wartungsupdate

### WinAlldat Net Setup Programm (nur Neu- und Reparaturinstallation!!)

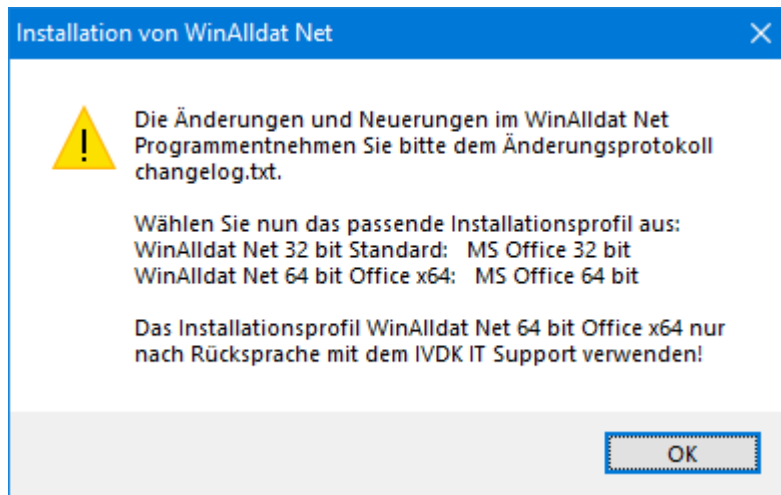
Mit dem IVDK Setup Programm "**ivdksetupnet.exe**" kopieren Sie alle notwendigen WinAlldat Net Dateien auf Ihr KAS und richten Menüeinträge bzw. Startsymbole auf dem Desktop (all users) ein, um die IVDK Programme aufrufen zu können. Muss im Kontext eines Admins ausgeführt werden, da es sich um eine vollständige (Reparatur-) Installation handelt.

- <https://winalldatnet.ivdk.org/ivdksetupnet.exe> - Setup, Admin-Rechte nötig
- <https://winalldatnet.ivdk.org/ivdksetupnet.pdf> - Setuphinweise als PDF

Wählen Sie im IVDK Setup Programm das passende Installationsprofil aus:



- WinAlldat Net 32 bit Standard: MS Office Professional 32 bit
- WinAlldat Net 64 bit Office x64: MS Office Professional 64 bit



**Achtung: Das Installationsprofil WinAlldat Net 64 bit Office x64 bitte vorerst nur nach Rücksprache mit dem IVDK IT Support installieren!**

Das MS-Access basierte Reporting Programm "Winalldatnetview Basic" mit Kreuztabellen Abfragen setzt zwingend Access oder Access-Runtime voraus. Falls Sie MS Office Professional 32 oder 64 bit installiert haben und dennoch das Reporting Programm nicht öffnen können, so müssen folgende 32 oder 64 bit Access Datenbanktreiber (nach-) installiert werden:

- [https://winalldatnet.ivdk.org/tools/AccessDatabaseEngine\\_x86.exe](https://winalldatnet.ivdk.org/tools/AccessDatabaseEngine_x86.exe)
- [https://winalldatnet.ivdk.org/tools/AccessDatabaseEngine\\_x64.exe](https://winalldatnet.ivdk.org/tools/AccessDatabaseEngine_x64.exe)

Alternativ ist auch der Betrieb mit der Microsoft Access Runtime 2010 oder neuer möglich:

- [https://winalldatnet.ivdk.org/tools/AccessRuntime2010\\_x86.exe](https://winalldatnet.ivdk.org/tools/AccessRuntime2010_x86.exe)
- [https://winalldatnet.ivdk.org/tools/AccessRuntime2010\\_x64.exe](https://winalldatnet.ivdk.org/tools/AccessRuntime2010_x64.exe)

### **WinAlldat Net Programm im Netzwerk optimal einrichten**

Die WinAlldat Net Programme, Dokumente, Anleitungen usw. sollten vorzugsweise auf dem KAS installiert werden. Lediglich die IVDK Datenbank wird auf einem zentralen Netzwerklaufwerk (Windows Share bzw. Server Freigabe) installiert.

Siehe auch [http://winalldatnet.ivdk.org/config\\_network.html](http://winalldatnet.ivdk.org/config_network.html)

### **ODBC Konfiguration SQLite WinAlldat Net Reportdatenbank (32 bit)**

Aufruf des Open Database Connectivity (ODBC) Data Source Administrator:

1. Windows 32 bit Systeme - 32bit ODBC Manager: %windir%\system32\odbcad32.exe
2. Windows 64 bit Systeme - 32bit ODBC Manager: %windir%\SysWOW64\odbcad32.exe

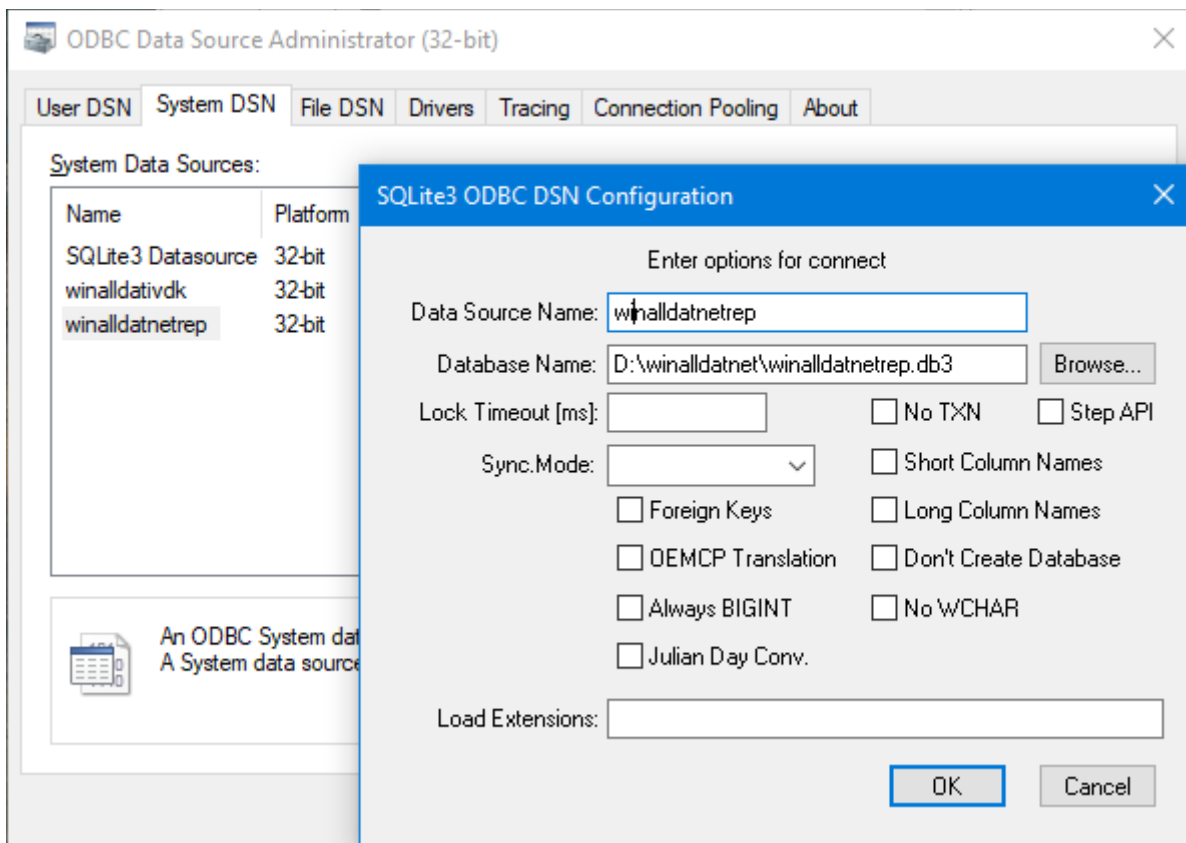
Reportdatenbank winalldatnetrep.db3 (SQLite-DB) per ODBC System-DSN einbinden

Achten Sie bitte darauf, dass der vom IVDK zur Verfügung gestellte SQLite ODBC 32 oder 64 bit Treiber installiert ist und die System DSN "winalldatnetrep" mit dem Datenbankverweis auf "winalldatnetrep.db3" existiert.

Schritt-für-Schritt Anleitung System-DSN für Datenbank winalldatnetrep.db3:

Erzeugen Sie die notwendigen ODBC-Einträge für den Datenbankzugriff: Öffnen Sie unter "Start, Einstellungen, Systemsteuerung" die ODBC Datenquellen per ODBC Manager 32bit mit einem Doppelklick. Installieren Sie vorab den SQLite ODBC Treiber, falls dieser nicht vom IVDK Setup bereits installiert worden ist !

Wählen Sie "System-DSN", "Hinzufügen", "SQLite3 ODBC Driver",  
Datenquellenname: "winalldatnetrep", z.B. Datenbank auswählen:  
"c:\winalldatnet\winalldatnetrep.db3" (exemplarische Daten)



Beispiel: System-DSN für Datenbank winalldatnetrep.db3 festlegen

**Falls der Access ODBC Treiber installiert ist und die Benutzer DSN "winalldativdk" mit dem Datenbankverweis auf "winalldativdk.mdb" existiert, löschen sie bitte diesen Eintrag und verwenden die Datei winalldatnet.ini mit folgendem Inhalt:**

### Anleitung um IVDK Access Datenbank per winalldatnet.ini einzubinden:

Legen Sie im winalldatnet Programmverzeichnis die Textdatei mit 3 Zeilen an:

Inhalt von c:\winalldatnet\winalldatnet.ini:

Zeile 1; -jet

Zeile 2: -dbpath

Zeile 3: x:\winalldat\winalldativdk.mdb (exemplarisch: Serverordner/Share)

### Anleitung um IVDK SQL Server (Express) Datenbank per winalldatnet.ini einzubinden:

Legen Sie im winalldatnet Programmverzeichnis die Textdatei mit 5 Zeilen an:

Inhalt von c:\winalldatnet\winalldatnet.ini:

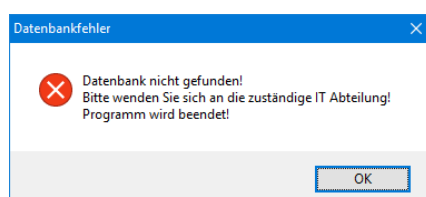
-sqlserver

-server

MeinSQLServer (exemplarisch!, durch eigenen SQL Servernamen ersetzen)

-globalpath

d:\winalldatnet (exemplarisch!, durch eigenen globalen Pfad ersetzen)



**Fehlermeldung** Datenbank fehlt oder fehlerhaft eingebunden: winalldatnet.ini überprüfen!  
**Videotutorial** [http://winalldatnet.ivdk.org/video/winallatnet\\_db\\_anbindung.mp4](http://winalldatnet.ivdk.org/video/winallatnet_db_anbindung.mp4)

## Erster WinAlldat Net Programm-Aufruf

Die bisherige Passwort Datei winalldat.pwd wird durch die neu XML Version WinAlldat Netpwd.ini ersetzt. Aus verschlüsselungstechnischen Gründen werden keine Einstellungen aus der winalldat.pwd übernommen. Vom Programm werden der WinAlldat Net Admin Account "chef" und den Standardbenutzer "allergie", jeweils mit dem Passwort "ivdk" angelegt. Die Neuanlage eines Benutzers (Nur WinAlldat Net Admin Account "chef" ) oder die Änderung des Passwortes ist (wie bisher) unter Dienstprogramme=>Zugangsberechtigung zu finden.

Das WinAlldat Net Software Videotutorial [http://winalldatnet.ivdk.org/video/WinAlldatNet\\_options.mp4](http://winalldatnet.ivdk.org/video/WinAlldatNet_options.mp4) erläutert die Einrichtung von Kopfzeilen, Tastatureinstellungen, Tabellenfarben und weiteren Optionen wie etwa Einstellungen zum Datenexport und zur Datenübertragung.

## Winalldat Net Kommandozeilen-Parameter (parameter prefix - oder /)

Parameter	Funktionsbeschreibung
-?	Synopsis der Parameter
-dbtest	Test Datenbank winalldativdk.mdb, winalldatnetrep.db3 u. Language.db3
-jet	Aktivierung des Jet OLE DB Treibers
-sqlite	SQLite DB Schnittstelle verwenden
-sqlserver	SQL Server DB Schnittstelle verwenden
-server	IP-Adresse oder DNS Name des SQL Servers
-essca	ESSCA Variante (EU) aktivieren
-log	Fehler-Protokolldatei erstellen (Anfügemodus)
-pass	Benutzeranmeldung als DB-Anmeldung verwenden
-report	Direktaufruf WinAlldat Net Reporting - SQLite DB
-update	Auf Update überprüfen [Dateipfad Intranet-Update]
-dbupdate	Verfügbare DB Updates werden via SQL ausgeführt (force)
-dbbackup	[drive:][\backupdirectory] erzeugt Datenbank-Backup
-dkgcopy	DKG-Testreihen zum Duplizieren in Kliniktestreihen anzeigen
-dbbackuppass	Optionales Passwort für Datenbank-Backup mit -dbbackup
-globalpath	SQL-Server: gemeinsames Verzeichnis für winalldatnetpwd.ini
-localdbadmin	<b>-localimportexportadmin: u.a. Migration von Access auf SQL-Server</b>
-localreport	Verwendung lokaler SQLite Reportdatenbank statt SQL-Server
-extendedgender	Drittes Geschlecht aktivieren (i=intersexuell/d=divers)
-x64	64bit Programmversion verwenden (z.B. mit MS Office 64bit)
-systeminfo	Systeminformationen direkt in Textdatei schreiben
-readonlyinstall	Nur in Kombination mit Parameter "globalpath" zweckmässig für den schreibgeschützten Betrieb in Terminal-Umgebungen
-paranoia	SQL Server Betrieb wird mit eingeschränkten Benutzerrechten

## Wichtige Änderungen in WinAlldat Net 2.0 im Überblick

**WinAlldatNet.exe** enthält folgende Komponenten und Funktionen

- Verbesserte Tagesroutine, Dienstprogramme wie z.B. Internetupdate
- [DKG](#)-Testreihen Update
- Qualitätskontrolle und Datenübertragung
- Berichte und Listen unter Verwendung von winalldatnetrep.db3
- Anamnesebogen und andere Dokumente
- WinAlldat Net Hilfe und WinAlldat Net Leitfaden wurden aktualisiert
- Online Hilfe: <https://winalldatnet.ivdk.org/hilfe>
- Online Video: <https://winalldatnet.ivdk.org/video>

**WinAlldat NetViewBasic.mdb** enthält folgende Komponenten:

- Kreuztabellenabfragen basierend auf winalldatnetrep.db3
- Leistungsstatistik als Access Bericht

## Informationen zum Mehrbenutzerbetrieb unter Microsoft Access

Auf Grund neuer Anforderungen (Mehrbenutzerbetrieb mit 2-10 Clients, mehrere DB-Schnittstellen: wir unterstützen nun außer MS Access noch den SQL Server und SQL Lite als Datenbank-Backend) wurde der Datenbankzugriff flexibler gestaltet. Dadurch bedingt ist das Datenbank-Caching aus WinAlldat IVDK entfallen, so dass der Datenbankzugriff etwas verzögert aber zuverlässiger erfolgt.

Die Daten zu jedem Fall/Patienten werden beim Wechsel des Falles in WinAlldat Net direkt aus der DB gelesen. Die bisherige sehr schnelle inMemory Verarbeitung (DB-Caching von winalldativdk.mdb) wurde zu Gunsten eines stabilen und zuverlässigen Mehrbenutzerbetriebs umgestellt.

Aktuelle, leistungsfähige PC Systeme mit Mehrkern-Prozessoren werden bei der Druckvorschau und der Verarbeitung Vorteile bringen, allerdings hat dies nur wenig Einfluss auf die DB-Zugriffsgeschwindigkeit. Ebenso wichtig ist ein performanter Server (Windows-Freigabe/Share) bzgl. I/O und ein gut skaliertes Netzwerk mit ausreichender Bandbreite. Zur Ermittlung der WinAlldat Net Gesamtleistung steht ihnen unter WinAlldat Net ein Telemetrietest zur Verfügung. Siehe hierzu die Videoanleitung: [http://winalldatnet.ivdk.org/video/winallatnet\\_telemetry.mp4](http://winalldatnet.ivdk.org/video/winallatnet_telemetry.mp4)

## WinAlldat Net DB Änderungen (e.g. winalldativdk.mdb)

**Tabelle tblCaseIVDK:** Neues Feld statement\_of\_agreement Datentyp nvarchar(1)

Patient hat Datenübertragung an den IVDK zugestimmt, NULL (Altfälle) oder J (Voreingestellt) = Zustimmung, N = Ablehnung

Geändertes Feld diag\_1\_other Datentyp erweitert auf nvarchar(40)

Geändertes Feld loc\_1\_other Datentyp erweitert auf nvarchar(40)

Geändertes Feld diag\_2\_other Datentyp erweitert auf nvarchar(40)

Geändertes Feld loc\_2\_other Datentyp erweitert auf nvarchar(40)

**Tabelle tblCaseEssca:** Neues Feld statement\_of\_agreement Datentyp nvarchar(1)

Patient hat Datenübertragung an den IVDK zugestimmt, NULL (Altfälle) oder J (Voreingestellt) = Zustimmung, N = Ablehnung

**Tabelle tblAna\_text:** addonfieldtext char(40) erweitert auf char(80)

**Tabelle tblSubstance:** Geändertes Feld substancename Datentyp erweitert auf nvarchar(80)

**Tabelle tblPatblocksubst:** Geändertes Feld esubst\_name Datentyp erweitert auf nvarchar(80)

**Tabelle tblAnamExtended** fallid long, smoker int, smoke\_from char(4), smoke\_to char(4), smoke\_cigarettes decimal (10,2), smoke\_comment char(255), tattoo\_t1 int, tattoo\_t2 int